

PLÁNOVACÍ SMLOUVA

uzavřená podle § 130 až § 132 zákona č. 283/2021 Sb., stavební zákon, ve znění pozdějších předpisů

Smluvní strany

1. Město Loštice

se sídlem: nám. Míru 66/1, 789 83 Loštice, IČO: 00302945 zastoupené: Bc. Šárkou Havelkovou Seifertovou, starostkou města (dále jen „Město“)

2. A.W. spol. s r.o.

se sídlem: Palackého 57/4, 789 83 Loštice IČO: 13642031 zastoupená prokuristou Ing. Michalem Pavelkou (dále jen „Investor“)

Město a Investor dále společně také jako „smluvní strany“.

Článek I. Úvodní ustanovení

1. Tato plánovací smlouva je veřejnoprávní smlouvou ve smyslu § 130 zákona č. 283/2021 Sb., stavební zákon, ve znění pozdějších předpisů.
2. Smluvní strany shodně konstatují, že:
 - Investor zamýšlí v ploše Z.52 územního plánu města Loštice, určené jako plochy smíšené výrobní, poté co bude provedena jím navrhovaná změna územního plánu realizovat záměr stavby multifunkčního areálu (dále jen „Záměr“), ve smyslu předložené vizualizace záměru,
 - podrobnější řešení Záměru je vyjádřeno v koordinačním situačním výkresu C.3 ze dne 6. 10. 2025, zpracovaném Ing. Jaromírem Lavičkou,
 - sadové úpravy související se Záměrem jsou vyjádřeny ve výkresu D 1.1.2 SITUACE SADOVÝCH ÚPRAV SO 800 ze dne 10. 10. 2025, zpracovaném Ing. Jaromírem Lavičkou,
 - smluvní strany prohlašují, že na základě změny územního plánu bude možné realizovat Záměr.
3. Tato smlouva upravuje vzájemnou součinnost smluvních stran při uskutečnění Záměru a stanoví podmínky, za nichž Město souhlasí s využitím území pro Záměr.
4. Město před uzavřením této smlouvy posoudilo Záměr a konstatuje, že uzavření této smlouvy naplňuje podmínky dle § 131 stavebního zákona jakož i § 159 odst. 2 správního řádu, jelikož uzavření této smlouvy je v souladu s veřejným zájmem.

Článek II. Vymezení Záměru a dotčeného území

1. Záměrem se pro účely této smlouvy rozumí příprava a realizace multifunkčního areálu v ploše Z.52 územního plánu města Loštice.
2. Dotčené pozemky jsou zejména tyto pozemky v katastrálním území Loštice: p.č. 1764/7 o výměře 12279 m² a p.č. 1764/5 o výměře 1788 m².

3. Přesné urbanistické, architektonické, dopravní a krajinářské řešení Záměru je určeno přílohami této smlouvy.

Článek III. Závazky Investora

1. Investor se zavazuje při přípravě, povolování a realizaci Záměru postupovat v souladu s koordináčním situačním výkresem C.3 ze dne 6. 10. 2025, zpracovaným Ing. Jaromírem Lavičkou, který tvoří nedílnou přílohu této smlouvy.
2. Investor se zavazuje dodržet při využití plochy Z.52 tyto prostorové a regulační podmínky:
 - výška budov v rámci Záměru může činit nejvýše 12 m,
 - v části území při hraně cyklostezky nesmí výška budov přesáhnout 9 m,
 - budovy o výšce až 12 m mohou být umístěny pouze ve vzdálenosti nejméně 50 m od hrany komunikace II/635 a současně nejméně 20 m od hrany cyklostezky.
3. Investor se dále zavazuje, že hmota budov bude doplněna veřejnou zelení, která pohledově rozbije hmotu plánovaných objektů a vytvoří estetický a funkční celek.
4. Investor se zavazuje provést výsadbu zeleně kolem multifunkčního areálu minimálně v rozsahu situačního výkresu D 1.1.2 SITUACE SADOVÝCH ÚPRAV SO 800 ze dne 10. 10. 2025, zpracovaného Ing. Jaromírem Lavičkou, který tvoří nedílnou přílohu této smlouvy.
5. Investor se zavazuje dokončit sadové úpravy podle odstavce 4 před zahájením užívání stavby, nejpozději před vydáním kolaudačního rozhodnutí nebo jiného aktu vyžadovaného právními předpisy pro užívání stavby, nebude-li příslušným stavebním úřadem stanoveno jinak.
6. Investor se zavazuje předložit Městu bez zbytečného odkladu po dokončení sadových úprav dokumentaci a fotodokumentaci prokazující jejich řádné provedení.
7. Investor se zavazuje zachovat a udržovat provedené sadové úpravy po celou dobu užívání plochy Z.52 v souladu s předloženým záměrem investora, provádět pravidelnou údržbu zeleně, nahrazovat bez zbytečného odkladu uhynulé nebo zničené rostliny, keře i dřeviny novou výsadbou.
8. Za záměr, který se zásadním způsobem odchyľuje od Záměru sjednaného touto smlouvou, se pro účely této smlouvy považuje zejména takový záměr, který mění hlavní účel využití plochy Z.52, charakter provozu, kapacitu areálu, dopravní napojení nebo dopravní zatížení území, prostorové uspořádání areálu, výškové nebo odstupové řešení staveb, rozsah zastavění území, rozsah nebo koncepci veřejné zeleně, anebo který může mít jiný podstatný vliv na okolí nebo na samosprávné zájmy Města.
9. V případě, že Investor bude mít v budoucnu zájem využít plochu Z.52 k novému záměru podle odstavce 8, je povinen takový záměr Městu předem písemně oznámit, předložit Městu jeho dostatečně určité vymezení a projednat jej s Městem. Investor není oprávněn takový nový záměr v ploše Z.52 připravovat ani realizovat bez předchozího písemného souhlasu Města. Souhlas Města s novým využitím území musí být vyjádřen písemným dodatkem k této smlouvě, řádně schváleným příslušným orgánem Města. Tím není dotčena povinnost Investora respektovat požadavky vyplývající z právních předpisů a rozhodnutí příslušných orgánů veřejné moci.

Článek IV. Závazky Města

1. Město se zavazuje poskytovat Investorovi součinnost potřebnou k uskutečnění Záměru v rozsahu své působnosti a v mezích právních předpisů a po dobu trvání této smlouvy neuplatňovat ve správních nebo soudních řízeních týkající se povolení Záměru návrhy, vyjádření a opravné prostředky, které by

byly v rozporu s obsahem této Smlouvy.

2. Město zejména potvrdí na žádost Investora, zda předložené řešení Záměru odpovídá podmínkám sjednaným v této smlouvě.
3. Město prohlašuje, že podmínky uvedené v této smlouvě považuje za podstatné podmínky akceptovatelnosti Záměru z hlediska samosprávných zájmů Města.
4. Město se po dobu trvání této smlouvy zavazuje, že ve vztahu k ploše Z.52 územního plánu města Loštice nevydá ani nezmění územně plánovací dokumentaci a neučiní jiný úkon v samostatné působnosti, který by ztížil nebo vyloučil uskutečnění Záměru podle této smlouvy. Tento závazek se neuplatní zejména tehdy, vyžaduje-li odlišný postup změna právních předpisů, ochrana veřejného zájmu, plnění povinností Města uložených právními předpisy nebo postup podle článku III odst. 9, pokud Město s novým záměrem Investora neudělí souhlas.
5. Tato smlouva nezakládá povinnost Města ani jiného správního orgánu vydat jakékoli rozhodnutí v rozporu s právními předpisy.

Článek V. Kontrola plnění

1. Město je oprávněno průběžně ověřovat plnění závazků Investora podle této smlouvy.
2. Investor se zavazuje na výzvu Města poskytnout přiměřenou součinnost při kontrole plnění této smlouvy, zejména předložit relevantní části projektové dokumentace v rozsahu nezbytném pro ověření souladu Záměru s touto smlouvou.
3. Zjistí-li Město porušení této smlouvy, vyzve Investora písemně k nápravě v přiměřené lhůtě, která nesmí být kratší než 15 dnů, nevyžaduje-li povaha porušení lhůtu delší.

Článek VI. Porušení smlouvy a náprava

1. Poruší-li Investor podstatným způsobem své povinnosti podle této smlouvy a nezjedná nápravu ani v dodatečné lhůtě poskytnuté Městem, považuje se takové jednání za podstatné porušení smlouvy.
2. Za podstatné porušení smlouvy se považuje zejména:
 - realizace Záměru v rozporu s koordinačním situačním výkresem C.3,
 - nedodržení výškových a odstupových podmínek podle článku III odst. 2,
 - neprovedení výsadby zeleně alespoň v minimálním rozsahu podle článku III odst. 4,
 - nedokončení sadových úprav ve lhůtě podle článku III odst. 5.
 - porušení povinnosti podle článku III odst. 9, zejména pokud Investor bez předchozího písemného souhlasu Města začne připravovat nebo realizovat nový záměr, který se zásadním způsobem odchyluje od Záměru sjednaného touto smlouvou.
3. Smluvní strany mohou v případě potřeby uzavřít dodatek k této smlouvě upravující způsob nápravy nebo upřesnění technického řešení, není-li tím dotčen účel této smlouvy.

Článek VII. Přílohy

1. Nedílnou součástí této smlouvy tvoří tyto přílohy:
 - **Příloha č. 1:** Vizualizace Záměru investora
 - **Příloha č. 2:** Koordinační situační výkres C.3 ze dne 6. 10. 2025, zpracovaný Ing. Jaromírem Lavičkou,
 - **Příloha č. 3:** Výkres D 1.1.2 SITUACE SADOVÝCH ÚPRAV SO 800 ze dne 10. 10. 2025, zpracovaný Ing. Jaromírem Lavičkou,

- **Příloha č. 4:** Usnesení Zastupitelstva města Loštice o schválení této plánovací smlouvy.

Článek VIII. Závěrečná ustanovení

1. Tato smlouva nabývá platnosti a účinnosti dnem jejího podpisu poslední ze smluvních stran.
2. Tato smlouva byla schválena Zastupitelstvem města Loštice usnesením č. 24/24/2026 ze dne 30. 3. 2026, v souladu s § 132 odst. 1 stavebního zákona.
3. Město zašle bezodkladně uzavřenou plánovací smlouvu příslušnému úřadu územního plánování k vložení do národního geoportálu územního plánování v souladu s § 130 odst. 3 stavebního zákona.
4. Tuto smlouvu lze měnit nebo doplňovat pouze písemnými, vzestupně číslovanými dodatky podepsanými oběma smluvními stranami a schválenými způsobem vyžadovaným právními předpisy.
5. Práva a povinnosti touto smlouvou výslovně neupravené se řídí stavebním zákonem a dalšími souvisejícími právními předpisy.
6. Smluvní strany prohlašují, že si smlouvu přečetly, jejímu obsahu rozumějí, souhlasí s ním a na důkaz toho připojují své podpisy.

V Lošticích dne 1. 4. 2026

Za Město Loštice:

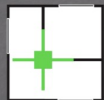
.....

Bc. Šárka Havelková Seifertová, starostka města

Za A.W. spol. s r.o.:

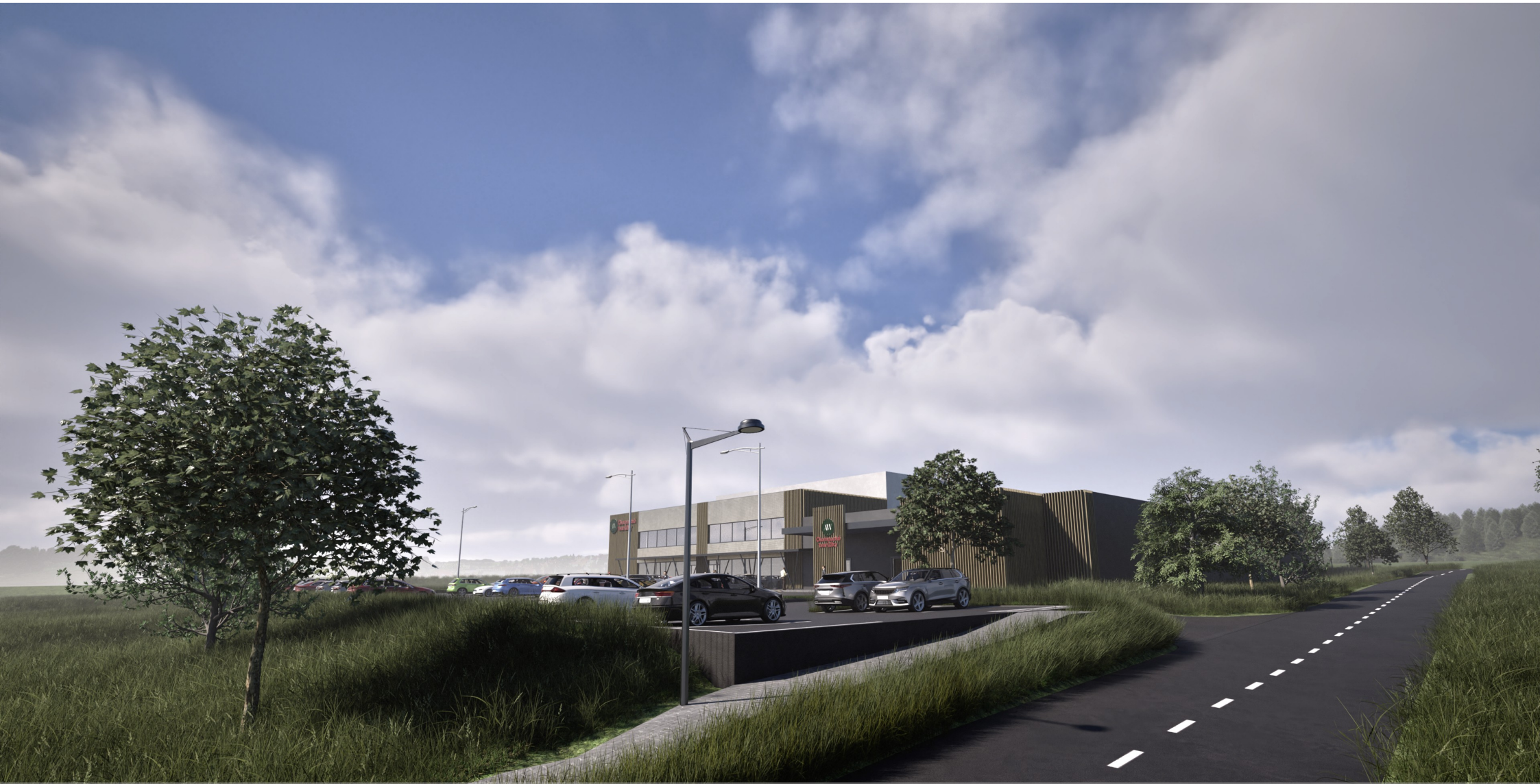
.....

Ing. Michal Pavelka, prokurista společnosti



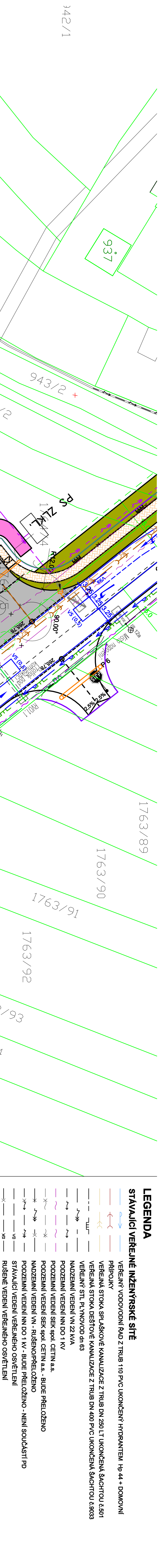
PROJEKČNÍ
STUDIO L&K_o





PROJEKČNÍ
STUDIO L&K





LEGENDA STAVAJÍCÍ VEREJNÉ INŽENÝRSKÉ SÍTĚ

- VEREJNÝ VODOVODNÍ ŘÁD Z TRUB 110 PVC UKONČENÝ FIBROPLASTEM H_h 44 + DOKOVNÍ
- PŘÍPOJKY
- VEREJNÁ STOKA SPRAŠKOVÉ KANALIZACE Z TRUB DN 250 LT UKONČENÁ ŠACHTOU Ø 501
- VEREJNÁ STOKA DEŠŤOVÉ KANALIZACE Z TRUB DN 400 PVC UKONČENÁ ŠACHTOU Ø 503
- VEREJNÝ STL PLYNOVOD dn 63
- NAZEMNÍ VEDENÍ VN 22 kV
- NAZEMNÍ VEDENÍ NN DO 1 kV
- PODZEMNÍ VEDENÍ SEK spod. CETIN a.s.
- PODZEMNÍ VEDENÍ SEK spod. CETIN a.s. - BUDE PŘELOŽENO
- PODZEMNÍ VEDENÍ NN DO 1 kV - BUDE PŘELOŽENO - NEJÍ SOUČÁSTÍ PD
- STAVAJÍCÍ VEDENÍ VEREJNÉHO OSVĚTLENÍ
- RUŠENÉ VEDENÍ VEREJNÉHO OSVĚTLENÍ

NAVRŽENÉ VEREJNÉ INŽENÝRSKÉ SÍTĚ + PŘÍPOJKY - ŘEŠENO SAMOSTATNOU PD

- VODOVODNÍ ŘÁD Z TRUB PE 100 RC TP2 240mmxk SDR 11, dn 110x10 mm, dl 294,20 m
- NAPŮJENÝ NA VEREJNÝ VODOVODNÍ ŘÁD 110 PVC A UKONČENÝ PODZEMNÍM HYDRANTEM
- VODOVODNÍ PŘÍPOJKA PRO NOVÝ ZVOD A.W. Z TRUB PE 100 RC TP2 240mmxk SDR 11 PN 16 dn 110x10 mm, dl 18,90 m UKONČENÁ VE VODOMĚRNÉ ŠACHTĚ PRO VODOMĚŘ DELK 280 mm
- VODOVODNÍ PŘÍPOJKA PRO SÁDOVÝ A PROJEKCIU V.V. Z TRUB PE 100 RC TP2 240mmxk SDR 11 PN 16 dn 90x6,2 mm, dl 18,90 m UKONČENÁ VE VODOMĚRNÉ ŠACHTĚ PRO VODOMĚŘ DELK 280 mm
- GRAVITAČNÍ SPRAŠKOVÁ KANALIZACE Z TRUB Z TVRANÉ LITINY, dl 295,0 m + BETONOVÉ REZIZNÍ ŠACHTY DN 1000 mm (RS3-3), NÁPOJENÁ NA STAVAJÍCÍ VEREJNOU STOKU KANALIZACE Z TRUB DN 250 LT V KONCOVÉ ŠACHTĚ Ø 501 A UKONČENÁ V BETONOVÉ REZIZNÍ ŠACHTĚ SE ŽALÉTRKOU
- GRAVITAČNÍ PŘÍPOJKA SPRAŠKOVÉ KANALIZACE PRO NOVÝ ZVOD A.W. Z TRUB PP DN 250, SN 16 dl 29,80 m UKONČENÁ REVIZNÍ ŠACHTOU RSP DN 425
- GRAVITAČNÍ PŘÍPOJKA SPRAŠKOVÉ KANALIZACE PRO SÁDOVÝ A PROJEKCIU A.W. Z TRUB PP DN 250 SN 16, dl 33,4 m UKONČENÁ REVIZNÍ ŠACHTOU RSP DN 425
- PEŠŤOVÁ KANALIZACE Z TRUB PP DN 400, SN 16, dl 293,40 m - BETONOVÉ REZIZNÍ ŠACHTY DN 1000 mm (RS3-3), NÁPOJENÁ NA STAVAJÍCÍ VEREJNOU STOKU KANALIZACE Z TRUB DN 400 PVC V KONCOVÉ ŠACHTĚ Ø 503 A UKONČENÁ V BETONOVÉ REVIZNÍ ŠACHTĚ SE ŽALÉTRKOU
- PŘÍPOJKY DEŠŤOVÉ KANALIZACE Z TRUB DN 150 PVC Z ULIČNÍCH VPUSTÍ
- STL PLYNOVOD Z TRUB PE 100RC SPR 11 PN 16 dn 63x5,8 mm S OCHRANNÝM P.LÁŠŤEM, dl 304,9 m
- NÁPOJENÝ NA STAVAJÍCÍ STL ULIČNÍ PLYNOVOD Z TRUB dn 63
- STL PLYNOVÝ PŘÍPOJKA PRO NOVÝ ZVOD A.W. Z TRUB PE 100RC SPR 11 PN 16 dn 40x2,7 mm S OCHRANNÝM P.LÁŠŤEM dl 40,2 m UKONČENÁ VE SKŘÍNI HUP-PP-S-P
- STL PLYNOVÝ PŘÍPOJKA PRO SÁDOVÝ A PROJEKCIU A.W. Z TRUB PE 100RC SPR 11 PN 16 dn 40x2,7 mm S OCHRANNÝM P.LÁŠŤEM dl 45,4 m UKONČENÁ VE SKŘÍNI HUP-PP-S-P
- PODZEMNÍ VEDENÍ VN 22 kV/A
- PODZEMNÍ VEDENÍ NN DO 1 kV/A
- VEREJNÉ OSVĚTLENÍ VO
- PŘELOŽKA PODZEMNÍ VEDENÍ SEK spod. CETIN a.s.
- PŘÍPOJKA CETIN
- PODZEMNÍ VEDENÍ VN A.W. spol. s r.o.

LEGENDA ZNAČENÍ - VEREJNÉ PLOCHY - ŘEŠENO SAMOSTATNOU PD

- SO 102 PLOCHA NOVÝCH KOMUNIKACÍ, VČETNĚ PODKLADNÍCH Vrstev (ZVIVCE) - 1620 m²
- SO 103a PLOCHA CHODNIČKY A NÁSTUPIŠTĚ (BET. DLAZBA - 6 cm) - 840 m²
- SO 103b PLOCHA PÁSU KOLEM SPECIÁLNÍ AUTOBUSOVÉ OBRUBY (DLAZBA, tl. 6 cm) - 8 m²
- SO 103c PLOCHA NOVÝCH KOMUNIKACÍ, VČETNĚ PODKLADNÍCH Vrstev (ZVIVCE) - 18 m²
- SO 104 PLOCHA SIEZDU, ZPEVNĚNÁ PLOCHA (BET. DLAZBA - 8 cm) - 18 m²
- SO 105 PLOCHA PRO AUTOBUSOVÝ ZÁVŮJ (ŽUL. KOSTKA - 15/17 cm) - 212 m²
- SO 106 PLOCHA V PROSTORU DOPRAVNÍHO OSTROVKU - (BET. DLAZBA - 6 cm) - 10 m²
- SO 108 PLOCHA ZELEBNĚ - 900 m²

POZNÁMKA

NA OPĚRNÉ STĚNĚ 1 A Z BUDE OPLACENÍ Z 2D PANEU VÝŠKY 2 m, BARVA ANTRACIT
 PLOCHA STAVBY JE STANOVENA VZÁJEMNĚ K HRANICÍM PARCEL KATASTRU MĚNOVITOSTI
 MĚNĚNÝSKÉ SÍTĚ BUDOU PROSTOROVĚ USPŮSOBĚNY DLE ČSN 73 8005
 MĚNĚNÝSKÉ SÍTĚ SOU ZAKRESLENY DLE PODKLADU SPRÁVOU SITI
 PŘED ZAPOČETÍM PRÁCI NUTNO ZAJISTIT PŘENOS INŽENÝRSKÝCH SÍTÍ, JEJICH SPRÁVICI
 TS 1 - TRATOSTANICE A.W. spol. s r.o. - ŘEŠENO SAMOSTATNOU PD
 TB - FOSOVÁ BRÁNA, EL. ROZNOJ, DVOUKRÍDLÁ OCEL. ROZLIK KONSTRUKCE S VÝTLAČ Z
 DEKOVANĚHO PLOCHU, VÝŠKA 1,8 m, CEJKOVÁ DELKA 22 m (x11 m), PROUZEZD 16 m
 ZASTAVITELNÉ ÚZEMÍ DLE ÚZEMNÍ STUDIE

LEGENDA NAVRHOVANÝCH PLOCH

- SO01 - VÝROBNĚ SKLADOVACÍ OBJEKT - 3174 m²
- SO02 - KOMUNIKACE - DOPRAVA - ASFALTOBETON
- SO03 - KOMUNIKACE - PARKOVÁNÍ - ZÁMKOVÁ DLAZBA
- SO04 - KOMUNIKACE - PEŠÍ - BETONOVÁ ZÁMKOVÁ DLAZBA
- SO08 - SÁDOVÉ ÚPRAVY - 2015 m² (20,55%)
- ALZA BOX - 5 m²
- SO 05 - OPĚRNÉ STĚNY
- ZASTAVITELNÉ ÚZEMÍ - 9806 m²
- NABÍLECI STANICE PRO ELEKTROMOBIL
- NÁSTUPNÍ PLOCHA PRO HASIČE

NAVRŽENÉ AREÁLOVÉ ROZVODY

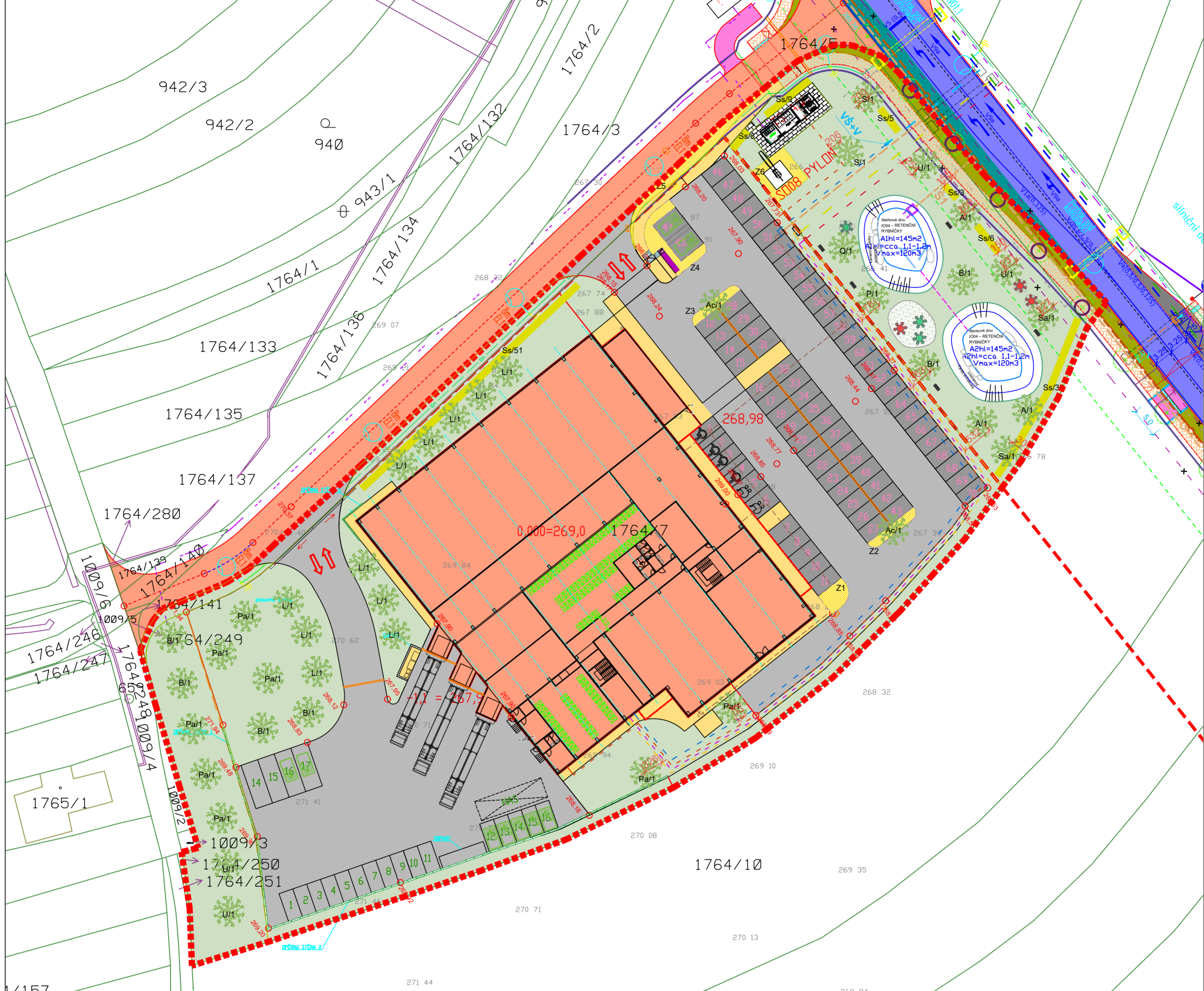
- IO 01 - VODOVOD
- IO 02 - SPRAŠKOVÁ KANALIZACE
- IO 03 - DEŠŤOVÁ KANALIZACE
- IO 04 - RETENČNÍ RYBNÍČKY
- IO 05 - STL PLYNOVOD
- IO 06 ELEKTRO NN
- IO 07 - CETIN

LEGENDA NAVRHOVANÉHO ZNAČENÍ

- IO04 - SOUSTAVNÁ PŘÍRODE BLÍZKÝCH RETENČNÍCH RYBNÍČKŮ PRO ODVODNĚNÍ ZPĚVNĚNÝCH PLOCH VČETNĚ BEZPEČNOSTNÍHO PŘEPADU DO DEŠŤOVÉ KANALIZACE SOUSTAVNÁ RETENČNÍCH RYBNÍČKŮ BUDE DOPLNĚNA O SÁDOVÉ ÚPRAVY VIZ SO08 SÁDOVÉ ÚPRAVY
- IO04 - SOUSTAVNÁ PŘÍRODE BLÍZKÝCH RETENČNÍCH RYBNÍČKŮ PRO ODVODNĚNÍ ZPĚVNĚNÝCH PLOCH VČETNĚ BEZPEČNOSTNÍHO PŘEPADU DO DEŠŤOVÉ KANALIZACE SOUSTAVNÁ RETENČNÍCH RYBNÍČKŮ BUDE DOPLNĚNA O SÁDOVÉ ÚPRAVY VIZ SO08 SÁDOVÉ ÚPRAVY
- NAVRŽENÉ VÝŠKOVÉ BODYNÁSTUPNÍ PLOCHA PRO HASIČE
- SO06 - OPLACENÍ VÝŠKY 2 m, PLOTOVÉ 2D DÍLCE VÝŠKY 1, 83 m + PODPĚRAVOVÁ BETONOVÁ DESKA, PRŮMĚR DRÁTU Ø6/8, BARVA ANTRACIT
- SO07 - REKLAMNÍ PÝLON, VÝŠKA ZÁKLADU 286,35 m n.m., VÝŠKA PÝLONU 6 m (272,35 m n.m.)

SO01 ± 0,000 = 289,00 m. n. m.			
Výpracovatel/designer Ing. Jeroním Landka	Autořovzory inženýr/Chartered engineer Ing. Jeroním Landka		
Místo stavby/Building site Letovice	Kvalifikace Osmunivý	Projektant Osmunivý	PROJEKČNÍ STUDIO L&KO, s.r.o. Trabovácká 164/34, 789 85 Mohelnice IČO:08007725, DIČ: CZ08007725 Tel.: 798 159 735 Email: levka@prleko.cz
Investor/Contracting authority A.W. spol. s r.o. Palackého STRA, 789 83 Letovice	Podat formát Sheet format	/	Datum 01/2025
Akce/Project VÝROBNĚ SKLADOVACÍ OBJEKT A.W. LOŠŤICE	Stupeň Project stage	STUDIE	Zakazkové číslo Sheet format 28001AW
Profesionl Profession C. SITUACNÍ VÝKRESY	Měřítko 1:400	Číslo výkresu Annex	06.10.2025
KOOORDINACNÍ SITUACNÍ VÝKRES	Název/Tiie KOOORDINACNÍ SITUACNÍ VÝKRES	C.3	

4/169 /167 1764/252 1764/12 1764/13 1764/11 1764/10 1764/7 1764/133 1764/135 1764/137 1764/136 1764/134 1764/132 1764/13 942/3 942/2 940 943/1 943/2 1764/2 1764/3 937 1763/89 1763/90 1763/91 1763/92 1763/93 1763/94 1763/95



NÁVRH SORTIMENTU SO 800:

STROMY /výsadby do rostlého terénu/ celkem 38 kusů:

Q	<i>Quercus robur</i> /dub letní/ OK, 10-12	1 ks
A	<i>Alnus glutinosa</i> /olše lepkavá/ ZB, OK 12-14	3 ks
Sa	<i>Salix alba</i> /vrbka bílá/ ZB, OK 12-14	2 ks
U	<i>Ulmus laevis</i> /jilm vazí/ ZB, OK 12-14	4 ks
P	<i>Prunus padus</i> /šítemcha obecná/ ZB, OK 12-14	1 ks
S	<i>Sorbus aucuparia</i> /jeřáb ptačí/ ZB, OK 12-14	2 ks
B	<i>Betula pendula</i> /bříza bělokora/ ZB, OK 12-14	6 ks
L	<i>Liquidambar styraciflua</i> /ambrož západní/ ZB, OK 12-14	11 ks
Pa	<i>Prunus avium</i> 'Plena' /třešň ptačí/ ZB, OK 12-14	8 ks

STROMY /výsadba do strukturálního substrátu/ celkem 2 kusy:

Ac	<i>Acer campestre</i> 'Red Shine' /javor babyka/ OK 12-14, ZB	2 ks
----	---	------

KEŘE:

Ss	<i>Spiraea salicifolia</i> /havolník vrbovitý/ vel. 40-60, K2	110 ks
----	---	--------

TRVALKOVÉ ZÁHONY:

Z1:	17 m ² (102 ks)
<i>Geranium 'Rozanne'</i> /kakost	25 ks
<i>Aster amellus</i> 'Sternkugel' /hvězdička chlumní	12 ks
<i>Stipa tenuissima</i> (syn. <i>Nassella</i>) /kavylí pefovitý	16 ks
<i>Carex morrowii</i> 'Ice Dance' /ostřice japonská	10 ks
<i>Sedum 'Herbstfreude'</i> /rozchodník nachový	16 ks
<i>Coreopsis verticillata</i> 'Zagreb' /krásnoočko pleslenité	12 ks
<i>Achillea millefolium</i> 'Terracotta' /febříček obecný	6 ks
<i>Origanum vulgare</i> 'Compactum' /dobromysl obecná	5 ks

Z2:	14 m ² (84 ks)
<i>Geranium 'Rozanne'</i> /kakost	21 ks
<i>Aster amellus</i> 'Sternkugel' /hvězdička chlumní	10 ks
<i>Stipa tenuissima</i> (syn. <i>Nassella</i>) /kavylí pefovitý	13 ks
<i>Carex morrowii</i> 'Ice Dance' /ostřice japonská	8 ks
<i>Sedum 'Herbstfreude'</i> /rozchodník nachový	13 ks
<i>Coreopsis verticillata</i> 'Zagreb' /krásnoočko pleslenité	10 ks
<i>Achillea millefolium</i> 'Terracotta' /febříček obecný	5 ks
<i>Origanum vulgare</i> 'Compactum' /dobromysl obecná	4 ks

Z3:	14 m ² (84 ks)
<i>Geranium 'Rozanne'</i> /kakost	21 ks
<i>Aster amellus</i> 'Sternkugel' /hvězdička chlumní	10 ks
<i>Stipa tenuissima</i> (syn. <i>Nassella</i>) /kavylí pefovitý	13 ks
<i>Carex morrowii</i> 'Ice Dance' /ostřice japonská	8 ks
<i>Sedum 'Herbstfreude'</i> /rozchodník nachový	13 ks
<i>Coreopsis verticillata</i> 'Zagreb' /krásnoočko pleslenité	10 ks
<i>Achillea millefolium</i> 'Terracotta' /febříček obecný	5 ks
<i>Origanum vulgare</i> 'Compactum' /dobromysl obecná	4 ks

Z5: 45 m² (110 ks)

<i>Hypericum x hidcoteense</i> 'Hidcote' /třešalka	55 ks
<i>Pennisetum alopecuroides</i> 'Hamel' /dochan psárkovitý	55 ks

Z6: 40 M² (160 ks) *Aster divaricus* 'Tradescant' /hvězdička rozkladitá 46 ks

<i>Panicum virgatum</i> 'Shenandoah' /proso prunaté	40 ks
<i>Perovskia atriplicifolia</i> (<i>Salvia yangii</i>) /perovskie lebedolista (šálvě) Yangova	33 ks
<i>Agastache foeniculum</i> /agastache anýzová	40 ks

OCHRANA STROMŮ NA STAVBĚ LEGENDA:

INDIVIDUÁLNÍ OCHRANA KMENE, VÝŠKY 2 M - CELKEM 5 KS

LEGENDA STÁVAJÍCÍ VEŘEJNÉ INŽENÝRSKÉ SÍTĚ

—	VEŘEJNÝ VODOVODNÍ ŘÁD Z TRUB 110 PVC UKONČENÝ HYDRANTEM Hp 44 + DOMOVNÍ PŘÍPOJKY
—	VEŘEJNÁ STOKA SPLAŠKOVÉ KANALIZACE Z TRUB DN 250 LT UKONČENÁ ŠACHTOU č.501
—	VEŘEJNÁ STOKA DEŠŤOVÉ KANALIZACE Z TRUB DN 400 PVC UKONČENÁ ŠACHTOU č.9033
—	VEŘEJNÝ STL PLYNOVOD dn 63
—	NADZEMNÍ VEDENÍ VN 22 kVA
—	PODZEMNÍ VEDENÍ NN DO 1 kV
—	PODZEMNÍ VEDENÍ SEK spol. CETIN a.s.
—	PODZEMNÍ VEDENÍ SEK spol. CETIN a.s. - BUDE PŘELOŽENO
—	NADZEMNÍ VEDENÍ VN - RUŠENO/PŘELOŽENO
—	PODZEMNÍ VEDENÍ NN DO 1 kV - BUDE PŘELOŽENO - NENÍ SOUČÁSTÍ PD
—	STÁVAJÍCÍ VEDENÍ VEŘEJNÉHO OSVĚTLENÍ
—	RUŠENÉ VEDENÍ VEŘEJNÉHO OSVĚTLENÍ

NAVRŽENÉ VEŘEJNÉ INŽENÝRSKÉ SÍTĚ + PŘÍPOJKY - ŘEŠENO SAMOSTATNOU PD

—	VODOVODNÍ ŘÁD Z TRUB PE 100 RC Typ 2 dvouvrstvé, SDR 11, dn 110x10 mm, dl. 294,20 m NAPOJENÝ NA VEŘEJNÝ VODOVODNÍ ŘÁD 110 PVC A UKONČENÝ PODZEMNÍM HYDRANTEM
—	VODOVODNÍ PŘÍPOJKA PRO NOVÝ ZÁVOD A.W. Z TRUB PE 100 RC Typ 2 dvouvrstvé, SDR 11 PN 16 dn 110x10 mm, dl. 19,90 m UKONČENÁ VE VODOMĚRNÉ ŠACHTĚ PRO VODOMĚR DÉLKY 260 mm
—	VODOVODNÍ PŘÍPOJKA PRO SKLADY A PRODEJNU A.W. Z TRUB PE 100 RC Typ 2 dvouvrstvé, SDR 11 PN 16 dn 90x8,2 mm, dl. 19,90 m UKONČENÁ VE VODOMĚRNÉ ŠACHTĚ PRO VODOMĚR DÉLKY 260 mm
—	GRAVITAČNÍ SPLAŠKOVÁ KANALIZACE Z TRUB Z TVÁRNÉ LITINY, dl. 285,0 m + BETONOVÉ REVIZNÍ ŠACHTY DN 1000 mm (SR51-5), NAPOJENÁ NA STÁVAJÍCÍ VEŘEJNOU STOKU KANALIZACE Z TRUB DN 250 LT V KONCOVÉ ŠACHTĚ č.501 A UKONČENÁ V BETONOVÉ REVIZNÍ ŠACHTĚ SE ZÁSLEPKOU
—	GRAVITAČNÍ PŘÍPOJKA SPLAŠKOVÉ KANALIZACE PRO NOVÝ ZÁVOD A.W. Z TRUB PP DN 250, SN 16 dl. 29,80 m UKONČENÁ REVIZNÍ ŠACHTOU RSP DN 425
—	GRAVITAČNÍ PŘÍPOJKA SPLAŠKOVÉ KANALIZACE PRO SKLADY A PRODEJNU A.W. Z TRUB PP DN 250 16, dl. 33,4 m UKONČENÁ REVIZNÍ ŠACHTOU RSP DN 425
—	DEŠŤOVÁ KANALIZACE Z TRUB PP DN 400, SN 16, dl. 253,40 m + BETONOVÉ REVIZNÍ ŠACHTY DN 1000 mm (DR5 1-5), NAPOJENÁ NA STÁVAJÍCÍ VEŘEJNOU STOKU KANALIZACE Z TRUB DN 400 PVC V KONCOVÉ ŠACHTĚ č.9033 A UKONČENÁ V BETONOVÉ REVIZNÍ ŠACHTĚ SE ZÁSLEPKOU
—	PŘÍPOJKY DEŠŤOVÉ KANALIZACE Z TRUB DN 150 PVC Z ULIČNÍCH VPUSTÍ
—	STL PLYNOVOD Z TRUB PE 100RC SDR 11 PN 16 dn 63x5,8 mm S OCHRANNÝM PLÁŠTĚM, dl. 304,9 m NAPOJENÝ NA STÁVAJÍCÍ STL PLYNOVOD Z TRUB dn 63
—	STL PLYNOVÁ PŘÍPOJKA PRO NOVÝ ZÁVOD A.W. Z TRUB PE 100RC SDR 11 PN 16 dn 40x3,7 mm S OCHRANNÝM PLÁŠTĚM dl. 40,3 m UKONČENÁ VE SKŘINI HUP+RS+P
—	STL PLYNOVÁ PŘÍPOJKA PRO SKLADY A PRODEJNU A.W. Z TRUB PE 100RC SDR 11 PN 16 dn 40x3,7 mm S OCHRANNÝM PLÁŠTĚM dl. 43,4 m UKONČENÁ VE SKŘINI HUP+RS+P
—	PODZEMNÍ VEDENÍ VN 22 kVA
—	VEŘEJNÉ OSVĚTLENÍ VO
—	PŘELOŽKA PODZEMNÍ VEDENÍ SEK spol. CETIN a.s.
—	PŘÍPOJKA CETIN
—	PODZEMNÍ VEDENÍ VN A.W. spol. s r.o.

NAVRŽENÉ AREÁLOVÉ ROZVODY

—	STL PLYNOVOD
—	VODOVOD
—	CETIN
—	ELEKTRO NN
—	SPLAŠKOVÁ KANALIZACE
—	DEŠŤOVÁ KANALIZACE

LEGENDA SADOVÉ ÚPRAVY SO 800:

—	Hranice území SO 800
—	Alejovalé stromy
—	Keře v linii
—	Trvalkové výsadby
—	Založení trávníku

LEGENDA TECHNICKÉ PRVKY SO 800:

—	Lomová dlažba do šterku se širokou spárou
—	Posezení-6 ks+ lomová dlažba do trávníku
—	Odpadkový koš - 2 ks
—	Popelník - 2 ks
—	Informační tabule - 4 ks
—	Kamenné posezení v nádrži pro období sucha

SO01 + 0,000 = 269,00 m. n. m.

Vypracoval/Designer Ing. Pavla Bártová	Autorizovaný inženýr/Chartered engineer Ing. Jaromír Lavička	HIP/ Team leader Ing. Jaromír Lavička
Místo stavby/Building site Loštice	Kraj/District Olomoucký	PROJEKČNÍ STUDIO L&Ko, s.r.o. Třebovská 164/34, 789 85 Mohelnice IČO:09007725, DIČ: CZ09007725 Tel.: 736 159 735 Email: lavicka@pslako.cz
Investor/Contracting authority A.W. spol. s r.o., Palackého 57/4, 789 83 Loštice	Počet formátů Sheet format	/
Ákce/Project VÝROBNĚ SKLADOVACÍ OBJEKT A.W. LOŠTICE	Datum Date	10/2025
Profese/ Profession C. DOKUMENTACE OBJEKTŮ	Stupeň Project stage	DPZ
Název/ Title SITUACE SADOVÝCH ÚPRAV SO 800	Zakázkové číslo Sheet format	25001AW
Měřítko	Měřítko	1:500
Číslo výkresu Annex	Číslo výkresu Annex	D 1.1.2

Veškerá data na magnetických či optických nosičích jsou platná pouze ve spojení s uvolněnou dokumentací.
All data of magnetic and optical disks are valid only together with approved documentation

10.10.2025

Příloha č. 4: Usnesení Zastupitelstva města Loštice ze dne 30. 3. 2026 o schválení této plánovací smlouvy

Usnesení 24/24/2026: ZM schvaluje plánovací smlouvu k lokalitě Z.52 mezi městem Loštice, IČ 00302945, se sídlem nám. Míru 66/1, 78983 Loštice, zast. Bc. Šárkou Havelkovou Seifertovou, starostkou, na straně jedné, A.W. spol. s r.o., IČ 13642031, se sídlem Palackého 57/4, 78983 Loštice, zast. Ing. Michalem Pavelkou, prokuristou společnosti, viz příloha a pověřuje starostku města k uzavření plánovací smlouvy

PRO-13, PROTI-0, ZDRŽEL SE-0