



Evropská unie
Evropský sociální fond
Operační program Zaměstnanost



PASPORT DOPRAVNÍHO ZNAČENÍ

MĚSTO LOŠTICE

ZÁŘÍ 2021



ZÁKLADNÍ ÚDAJE:

Objednatel: **Město Loštice**
Adresa: Náměstí Míru 66/1, Loštice 789 83
IČ: 00302945
E-mail: podatelna@mu-lostice.cz
Telefon: +420 583 445 101
Místo řešení: Loštice
ORP: Mohelnice
Kraj: Olomoucký
Katastrální území: Loštice (686883)
Žádlovice (686891)

Zpracovatel: **ENVIPARTNER, s.r.o.**
Adresa: Vídeňská 55, 639 00 Brno
IČ: 283 58 589
DIČ: CZ28358589
Kontaktní osoba: Ing. Lukáš Teplý
E-mail: teply@envipartner.cz
Telefon: + 420 604 253 083
Datum: Září 2021

Tato písemná zpráva je výstupním projektem pasportizace dopravního značení ve městě Loštice pořizená v rámci projektu "Zajištění strategických dokumentů Mohelnicko" reg. č. CZ.03.4.74/0.0/0.0/17_080/0009956 z dotace poskytnuté v rámci Operačního programu Zaměstnanost.

OBSAH

1 STATUT PASPORTU	5
2 TECHNICKÉ PODMÍNKY POŘIZOVÁNÍ PASPORTU	7
3 PROVEDENÍ PASPORTU	8
4 ZPŮSOB EVIDENCE SVISLÉHO DOPRAVNÍHO ZNAČENÍ, DOPRAVNÍCH ZAŘÍZENÍ.....	9
5 ÚDAJE PASPORTU DOPRAVNÍHO ZNAČENÍ	14
6 UDRŽOVÁNÍ PASPORTU V AKTUÁLNÍM STAVU	16
7 PROVEDENÍ A ULOŽENÍ PASPORTU.....	16
8 ZÁVĚR	17
SEZNAM OBRÁZKŮ	18

1 STATUT PASPORTU

Pasport dopravního značení (dále též DZ) je základní evidencí dopravního značení, vedenou jejich správcem. Rozsah a způsob vedení pasportu DZ odpovídá příslušným ustanovením zákona číslo 361/2000 Sb., o pozemních komunikacích, v platném znění, a Vyhlášky Ministerstva dopravy číslo 294/2015 Sb., kterou se provádí zákon o dopravním značení, v platném znění. Zmíněné právní normy jsou v dalších kapitolách pasportu zkráceně označovány jako „zákon“ a „vyhláška“.

Svislé dopravní značky se dělí do následujících skupin:

- a) **výstražné značky** (označeny kódem na písmeno A), které upozorňují na místa, kde účastníku provozu na pozemních komunikacích hrozí nebezpečí a kde musí dbát zvýšené opatrnosti,
- b) **značky upravující přednost** (označeny kódem na písmeno P), které stanoví přednost v jízdě v provozu na pozemních komunikacích,
- c) **zákazové značky** (označeny kódem na písmeno B), které ukládají účastníku provozu na pozemních komunikacích zákazy nebo omezení,
- d) **příkazové značky** (označeny kódem na písmeno C), které ukládají účastníku provozu na pozemních komunikacích příkazy,
- e) **informativní značky**, které poskytují účastníku provozu na pozemních komunikacích nutné informace, slouží k jeho orientaci nebo mu ukládají povinnosti stanovené tímto zákonem nebo zvláštním právním předpisem. Dále se dělí na značky:

- zónové - označeny kódem na písmena IZ,
- provozní - označeny kódem na písmena IP,
- směrové - označeny kódem na písmena IS,
- jiné- označeny kódem na písmena IJ.

- f) **dotatkové tabulky** (označeny kódem na písmeno E), které zpřesňují, doplňují nebo omezují význam dopravní značky, pod kterou jsou umístěny.

O provedení svislých dopravních značek se dále zabývá vyhláška 294/2015 Sb., ustanovení §1 Provedení svislých dopravních značek. O umístění svislých dopravních značek se dále zabývá ustanovení §2 Umístění svislých dopravních značek. O platnost svislých dopravních značek se dále zabývá ustanovení §3 Platnost svislých dopravních značek.

Dopravní zařízení doplňuje dopravní značky a světelné a akustické signály, usměrňuje provoz na pozemních komunikacích a ochraňuje účastníky provozu na pozemních komunikacích.

Dle § 77, odst. 1 zákona místní a přechodnou úpravu provozu na pozemních komunikacích a užití zařízení pro provozní informace stanoví

- a) na dálnici ministerstvo,
- b) na silnici I. třídy krajský úřad,
- c) na silnici II. a III. třídy, místní komunikaci a na veřejně přístupné účelové komunikaci obecní úřad obce s rozšířenou působností,
- d) drážní správní úřad¹¹⁾, jde-li o užití dopravní značky „Výstražný kříž pro železniční přejezd jednokolejný“ a „Výstražný kříž pro železniční přejezd vícekolejný“, světelný signál „Signál pro zabezpečení železničního přejezdu“ a signálů pro tramvaje na pozemních komunikacích s výjimkou účelových komunikací, které nejsou veřejně přístupné.

Dále je dle zákona, § 78 odst. (1) stanoveno, že dopravní značky, světelné a akustické signály, dopravní zařízení a zařízení pro provozní informace musí tvořit ucelený systém. Dle odst. (2) stejného paragrafu dopravní značky, světelné a akustické signály, dopravní zařízení a zařízení pro provozní informace se smějí užívat jen v takovém rozsahu a takovým způsobem, jak to nezbytně vyžaduje bezpečnost a plynulost provozu na pozemních komunikacích nebo jiný důležitý veřejný zájem.

2 TECHNICKÉ PODMÍNKY POŘIZOVÁNÍ PASPORTU

Pasport řeší dopravního značení na komunikacích ve vlastnictví nebo správě obce a také na komunikacích jiných správců jako Ředitelství silnic a dálnic, příslušné Správy a údržby silnice či sousedních obcí od značky IZ 4a Začátek obce, po značku IZ 4b Konec obce. Zmapované značky tak tvoří ucelený přehled a návaznosti především na křížení komunikací a řeší komplexní označení dané dopravní situace.

Údaje byly zjišťovány vizuálně, buď jako konstatování objektivní skutečnosti, nebo jako subjektivní posuzování aktuálního stavu.

Ke sběru dat byl použit smartphone s aplikací Gisella. Při sběru dat byla průběžně pořizována fotodokumentace. Ke zpracování a pro doplnění údajů do geografického informačního systému byl použit vektorový grafický software QGIS 3.10, statistický a databázový program R a obrazový, textový a tabulkový editor balíku Microsoft Office.

Terénní průzkum byl proveden v termínu: 24. 6. 2021. Veškeré uvedené skutečnosti a údaje jsou platné k tomuto datu a zpracovatel nezodpovídá za změny v počtu, stavu či umístění dopravních značek, které mohly nastat po tomto datu.

3 PROVEDENÍ PASPORTU

Pasport DZ města Loštice byl vyhotoven v tištěné i digitální podobě. Tištěná podoba pasportu je rozčleněná na textovou, přílohovou (tabulkovou) a grafickou část.

Textová část vystihuje postup zpracování pasportu, způsob evidence dopravního značení a základní statistiky o počtu a stavu značení. Přílohová (tabulková) část obsahuje evidenci dopravního značení. Grafická část vystihuje rozlišené dopravní značení na podkladu leteckých snímků s jedinečným identifikátorem sloupku, na kterém jsou značky umístěny. Značky se specifickými popisky jako např. dodatková tabulka E 13, IS 3b aj. jsou v grafické části zaneseny pouze symbolem dle vyhlášky a konkrétní popisy jsou obsaženy v tabulkové části.

Digitální výstup na CD/DVD obsahuje výstupy z textové a tabulkové části ve formátu PDF, DOCX a XLSX a z grafické části ve formátu PDF, DWG (nativní formát souborů programu AutoCAD), SHP (Esri Shapefile) a KML (spustitelný v bezplatné aplikaci Google Earth). Součástí je také fotodokumentace dopravních značek.

Širší popis evidovaných údajů a parametrů je popsán v následující kapitole.

4 ZPŮSOB EVIDENCE SVISLÉHO DOPRAVNÍHO ZNAČENÍ, DOPRAVNÍCH ZAŘÍZENÍ

Evidence je provedena v tištěné i elektronické podobě, pomocí databáze, která byla sestavena přímo k účelu pasportu dopravního značení. Informace jsou zpracovány ve formě tabulkové a grafické části.

a) Tabulková část:

Pro dopravní značení identifikované v zástavbě města Loštice je v tomto pasportu veden evidenční záznam s těmito údaji:

- *ID sloupku*
- *ID značky*
- *kód dopravní značky*
- *název dopravní značky*
- *popisek*
- *stav dopravního značení*
- *GPS X a GPS Y – umístění značení*
- *poznámky*

Dále je blíže vysvětlen význam jednotlivých údajů a přehled možných používaných položek:

ID sloupku:

- *unikátní identifikátor sloupku, na němž jsou umístěné značky*

ID značky:

- *atribut značky, který je odvozen a složen z:*
 - *a. ID sloupku, na kterém je značka umístěná (1,2,3 atd..)*
 - *b. pořadí značky na sloupku, odshora (1,2,3)*
- *příklad: 1.1, 1.2, 14.1, ...*

kód dopravní značky:

- *kód dopravního značení dle vyhlášky č. 294/2015 Sb.*

název dopravní značky:

- *název dopravního značení dle vyhlášky č. 294/2015 Sb.*

popisek:

- *textová úprava dopravního značení*

stav dopravního značení, zhodnocení fyzického stavu a udělení známky:

- 1 = *výborný (nová, neznečištěná, nepokřivená)*
- 2 = *vyhovující (lehké znečištění / poškození, neznatelně vybledlé)*
- 3 = *dobrá (vážnější poškození značky způsobující zhoršenou čitelnost)*
- 4 = *nevyhovující (značení je značně poškozené, čitelnost je velmi omezená; **naléhavá výměna**)*
- 5 = *havarijní (deformace, rez či úplná vybledlost způsobující nečitelnost, a tedy neplatnost značení; **nutná výměna**)*



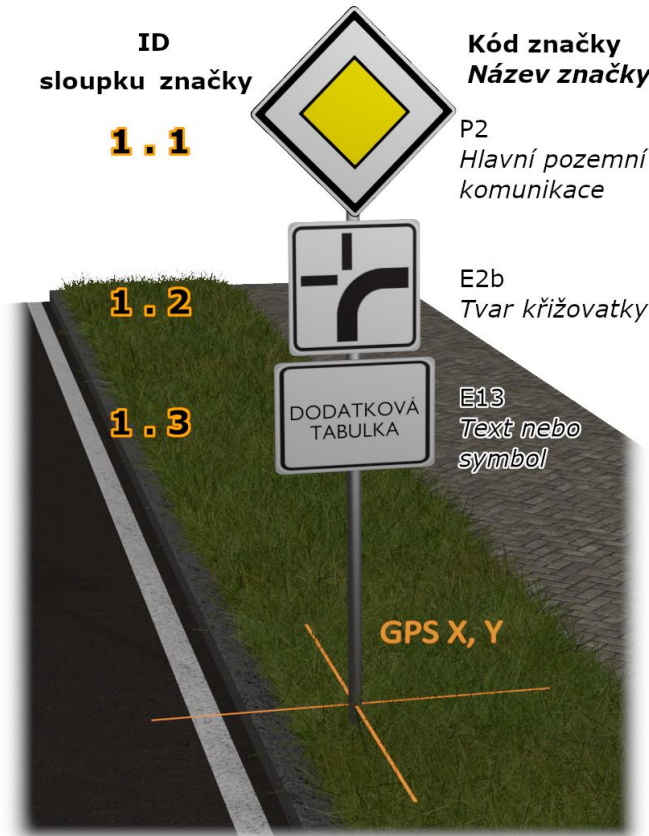
Obr. 1 Příklady dopravních značek dle stavu 1 – 5

GPS X a GPS Y

- lokalizace dopravního značení

poznámky:

- rozšiřující upřesňující údaj o stavu, umístění apod.



Obr. 2 Vizuální popis atributů svislého dopravního značení

b) Grafická část:

- ◆ svislé dopravní značení
- sloupky se svislým dopravním značením

- ⊙ dopravní zařízení

5 ZPŮSOB EVIDENCE VODOROVNÉHO DOPRAVNÍHO ZNAČENÍ

Evidence je provedena v tištěné i elektronické podobě, pomocí databáze, která byla sestavena přímo k účelu pasportu vodorovného dopravního značení. Informace jsou zpracovány ve formě tabulkové a grafické části. Vodorovné dopravní značení je zařízení dle vyhlášky č. 294/2015 Sb., kterou se provádějí pravidla provozu na pozemních komunikacích, ve znění pozdějších předpisů. Vodorovné značení bylo zakresleno pomocí bodové, liniové i polygonové vrstvy.

a) Tabulková část:

Pro vodorovné dopravní značení identifikované ve městě Loštice je v tomto pasportu veden evidenční záznam s těmito údaji:

- ID značky
- Kód VDZ
- Název VDZ

Dále je blíže vysvětlen význam jednotlivých údajů a přehled možných používaných položek:

ID značky:

- *unikátní identifikátor značky*

kód VDZ:

- *kód dopravního značení dle vyhlášky č. 294/2015 Sb.*

název VDZ:

- *název dopravního značení dle vyhlášky č. 294/2015 Sb.*

c) Grafická část:

V grafické části jsou prvky VDZ vykresleny jako na obrázku níže.



Obr. 2 Příklad vykreslení prvků VDZ

6 ÚDAJE PASPORTU VODOROVNÍHO DOPRAVNÍHO ZNAČENÍ

V katastru města Loštice se nachází 337 kusů vodorovného dopravního značení o 19 různých typů (kódech). Nejčastěji zastoupený kód na území města je V4 – „Vodící čára“. Tímto vodorovným dopravním značením se označuje okraj vozovky.

Značka č. V4 se na směrově rozdělené pozemní komunikaci vyznačuje v šířce 0,25 m. Na ostatních pozemních komunikacích se vyznačuje v šířce 0,25 m v případě zpevněné krajnice širší než 0,5 m. V případě šířky zpevněné krajnice 0,5 m a méně lze značku č. V 4 vyznačit v šířce 0,125 m. Značka č. V 4 v provedení přerušované čáry má délku úseček a mezer 0,5 m

7 ÚDAJE PASPORTU SVISLÉHO DOPRAVNÍHO ZNAČENÍ

Na základě zjištění skutečného stavu dopravního značení bylo evidováno 698 značek na 423 sloupcích.

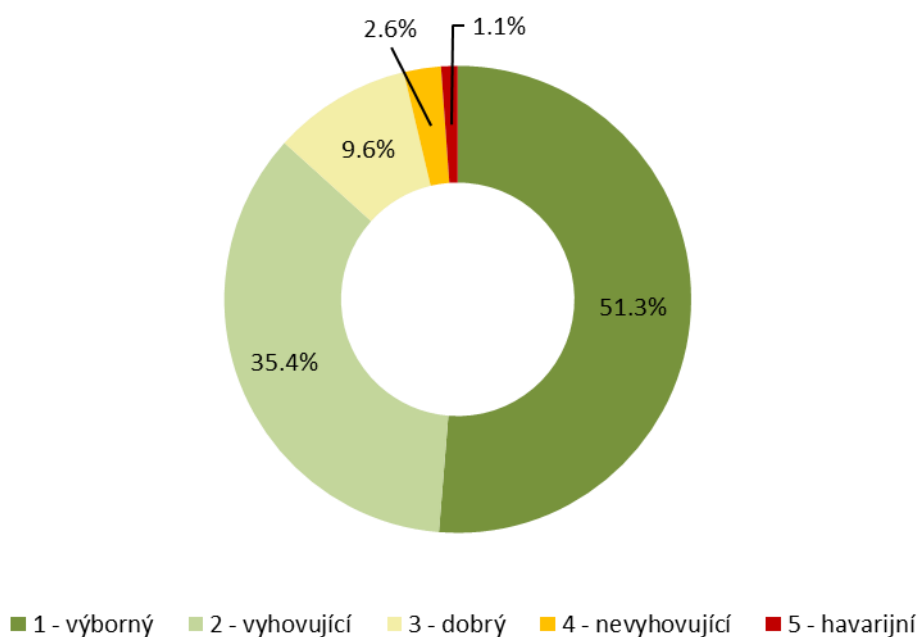
a) Svislé dopravní značení:

Následující tabulka č. 1 shrnuje počet svislých dopravních značek dle jejich kategorie.

Tab. 1 Počet svislých dopravních značek dle jejich kategorií

SDZ	Počet	Nejvíce zastoupené
Značky výstražné	23	A22
Značky upravující přednost	106	P2
Značky zákazové	127	B20a
Značky příkazové	33	C9b
Značky informativní	218	IP12
Dodatkové tabulky	134	E13

Ve výborném stavu se nachází celkem 358 dopravních značek, ve velmi dobrém stavu je 247 dopravních značek, 67 dopravních značek je v dobrém stavu, 18 dopravních značek je ve stavu uspokojivém a 8 dopravních značek je v havarijním stavu.



Obr. 3 Stav dopravního značení ve městě Loštice

b) Dopravní zařízení

Z celkového počtu dopravních značek je 57 dopravních zařízení. Nejvíce je evidováno Z11g – směrový sloupek. Stav dopravních zařízení je ve většině případů výborný.

8 UDRŽOVÁNÍ PASPORTU V AKTUÁLNÍM STAVU

Pověřené orgány města Loštice jsou povinny udržovat pasport DZ v aktuálním stavu a v souladu s aktuálně platnými právními normami.

Za udržování pasportu DZ se též považuje průběžné vedení evidencí o nákladech na údržbu každého značení.

Každá změna pasportu DZ musí být označena datem (den, měsíc a rok) provedení změny, neboť od tohoto data vždy jde o platnou verzi pasportu DZ.

9 PROVEDENÍ A ULOŽENÍ PASPORTU

Základní verze pasportu DZ je v listinné podobě uložena v archivu města Loštice, tj. na adrese Městský úřad náměstí Míru 66/1, Loštice 789 83, kde je přístupná k nahlédnutí ve vyhlášených úředních dnech a hodinách.

Pro potřeby průběžné aktualizace pasportu je jeho základní verze pořízena též v elektronické podobě s režimem aktualizace podle zásad předcházející kapitoly pasportu.

10 ZÁVĚR

Pasport dopravního značení splňuje zákonem dané požadavky na evidenci dopravního značení a souvisejícího majetku obce, tj. správcem komunikací v její působnosti. Pasport byl konstruován tak, aby poskytoval přehledný a věcný výklad o evidenci dopravního značení, přičemž aby také ulehčoval plánování návrhu umístění nového dopravního značení a tím vylepšoval dopravní bezpečnost obce. Pasport může také sloužit jako právní podklad při řešení dopravních nehod. Při zvažování výměny značek ve špatném stavu, doporučujeme zhodnocení celkového značení na území celé obce a jejich komplexnost a doporučujeme vytvořit návrh na výměnu, doplnění či odstranění dopravního značení. Tento návrh společně s kladným stanoviskem od příslušných orgánů Policie ČR slouží jako podklad pro příslušný odbor dopravy obce s rozšířenou působností ke stanovení dopravního značení v obci. Schválená podoba pasportu je pak předána všem zúčastněným stranám. Případné změny musí být opět společně projednány a schváleny.

Pasport je vhodné kombinovat s pasportem místních a účelových komunikací, jejichž kombinací pak vznikne ucelený dokument, kde jsou zřetelné vlastnické poměry a souvislost mezi komunikacemi a dopravním značením.

Pasport dopravního značení je otevřeným dokumentem, který je potřeba aktualizovat při změně dopravního značení v obci. Dobrým nástrojem tak může být geografický informační systém (GIS), jako je například systém WEGAS, který umožňuje snadno prohlížet prostorová data na mapových podkladech, jako jsou letecké snímky, katastrální mapa a mnoho dalších. Data můžete sami vytvářet, stylovat, snadno a rychle sdílet s veřejností.

SEZNAM OBRÁZKŮ

Obr. 1 Příklady dopravních značek dle stavu 1 – 5	10
Obr. 2 Příklad vykreslení prvků VDZ	13
Obr. 3 Stav dopravního značení ve městě Loštice.....	15

- Fotografie byly pořízeny firmou ENVIPARTNER, s. r. o.
- Dokumentace a převzaté fotografie byly poskytnuty obcí se souhlasem starosty obce
- Mapové výstupy, které jsou součástí tohoto díla, byly vytvořeny firmou ENVIPARTNER, s. r. o. za pomoci podkladů:
 - ČÚZK – Ortofoto České republiky, 2021. <
<https://geoportal.cuzk.cz/geoprohlizec/?wmcid=2012> >.
- Rozsah a způsob vedení pasportu DZ dle:
 - Zákon číslo 361/2000 Sb., o pozemních komunikacích, v platném znění
 - Vyhláška Ministerstva dopravy číslo 294/2015 Sb.

PŘÍLOHY

SEZNAM PŘÍLOH

Příloha č. 6: Evidenční tabulka svislého dopravního značení

Příloha č. 7: Evidenční tabulka vodorovného dopravního značení

Příloha č. 8: Evidenční tabulka dopravního zařízení

GRAFICKÁ ČÁST:

1B – Pasport dopravního značení města Loštice

Měřítko 1: 2 500; formát A1, A3, A4

2B – Mapa sloupků dopravního značení města Loštice

Měřítko 1: 2 500; formát A1, A3, A4